

UNA TEUSCHERIA NUEVA DEL ECUADOR

Robert L. Dressler
Smithsonian Tropical
Research Institute
Balboa, Zona del Canal

Aunque *Teuscheria* es un género muy distinto, no fue reconocido como género hasta 1958. Esto podría sugerir que son plantas escasas o difíciles de encontrar, pero se encuentran desde el sur de México hasta Perú y Venezuela, son frecuentes en algunas regiones, y hay por lo menos unas cinco o seis especies. Probablemente, su aparente escasez se debe a varios factores. Las flores de *Teuscheria* duran poco tiempo y muy rara vez se encuentra en el campo. La planta tiene un aspecto tan raro que muchos orquidófilos la tomarían por una bromeliácea u otra cosa semejante. Además, las plantas son trepadoras, con un rizoma delgado y fácil de romper. La mayoría de las plantas mandadas a Europa o los Estados Unidos probablemente murieron en el viaje, debido a esta fragilidad.

Lo que da el aspecto tan especial a *Teuscheria* es la bráctea, o vaina, que envuelve a cada pseudobulbo. Esta es delgada, pero dura como cartulina, y mantiene su forma aún cuando el pseudobulbo se seca. Esta bráctea lleva unas manchitas de castaño, especialmente cuando es nueva, y cubre completamente al pseudobulbo. Los pseudobulbos son agrupados en algunas especies, pero en la mayoría son más esparcidos y unidos por un rizoma tan delgado que pareciera alambre. La hoja plicada es relativamente delgada, y cuando se cae, la abscisión no se encuentra junto al pseudobulbo, sino a dos o tres centímetros arriba, dejando así una especie de espina en el pseudobulbo viejo. Las flores generalmente nacen de los pseudobulbos viejos, son rosadas y algo acampanadas. Por lo general tienen el labelo encima, o sea que no son "resupinadas" como la mayoría de las orquídeas. En mi experiencia las plantas crecen bien en tucos de zarro del tipo más duro, y requieren mucha humedad.

Teuscheria dodsonii, sp. nov.

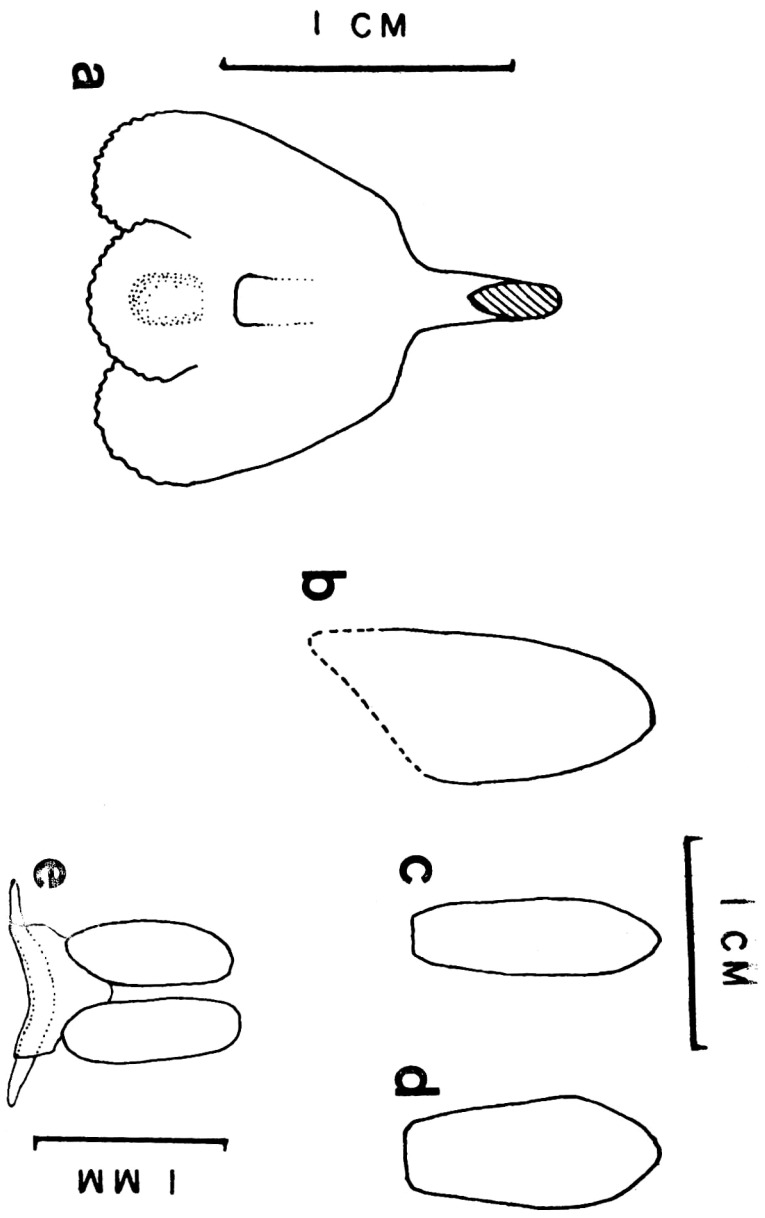
Pseudobulbis conico-ovoideis, remotiusculis, apice monophyllis; foliis plicatis, lanceolato-ellipticis, acutis, basi in petiolum attenuatis; pedunculo unifloro, erecto, tenui; sepalis obtusis, dorsali oblongo-obovato, lateralibus ovato-oblongis, pedi columnae longe producto tota basi adnatis; petals oblongo-oblancoatis, obtusis; labello unguiculato, trilobato, lobis subaequalis, rotundatis, margine crenatis, lobo terminali convexo, papilloso, callo truncato; columna breviuscula.

Seudobulbos cónico-ovoides, 18-27 mm. de largo, 10-12 mm. de ancho, agrupados o esparcidos en un rizoma delgado, rizoma hasta 7 cm. entre pseudobulbos; cada pseudobulbo con 2 o 3 brácteas cartáceas, maculadas con pintas de castaño, las brácteas exteriores delgadas se deshacen dejando fibras, la interior más gruesa y persistente, con una extensión tubular apical de 2 o 3 cm.; hoja plicada, lanceolado-elíptica, aguda, 14-18 cm. de largo, 15-24 mm. de ancho, el pecíolo 3-4,5 cm. de largo, la articulación a 1,7-3,5 cm. de la base, la base así persistente; inflorescencia de pseudobulbos maduros, flor no resupinada; pedúnculo 1,5-3,5 cm. de largo, con 3 o 4 brácteas membranáceas, amplexivas, estas 3-6 mm. de largo, agudas, ligeramente carinadas; ovario con pedicelo 9-11 mm. de largo; sépalos laterales ovado-oblongos, obtusos, 12-13 mm. de largo (sin el mento, aprox. 16 mm. de largo incluyendo el mento), aprox. 8 mm. de ancho; sépalo dorsal oblongo-ovado, obtuso, 11-13 mm. de largo y 5,5-6 mm. de ancho; pétalos oblongo-oblancoceolados, obtusos, 11-12 mm. de largo y 3,7-4 mm. de ancho; labelo 15-16 mm. de largo (incluyendo la uña), uña 4.5-5 mm. de largo, unida con el pie de la columna por aprox. 2 mm., la lámina aprox. 12 mm. de ancho, trilobado, los lóbulos subiguales, subordiculares, crenados, lóbulo intermedio fuertemente convexo en el medio y papiloso, callo en medio de la lámina, transversalmente cuadrado-oblongo, aprox. 2 mm. de ancho; columna recta, 3-3,5 mm. de largo, con un pie oblicuo de aprox. 6 mm. de largo, antera cónico-oblonga, 2-2,2 mm. de largo, unilocular; viscidio lunular, transverso, el estípite delgado, subdeltoide, los polinios 4, oblongos, comprimidos, subiguales, casi 1 mm. de largo.

Holótipo: ECUADOR: prov. Santiago-Zamora, en árboles al borde del Río Zamora, cerca de Zamora; floreció en cultivo 1 marzo 1969; flores crema, bañadas con rosado pálido, lóbulos laterales del labelo más oscuros, callo amarillento, *R. L. Dressler s. n.* (US).

Dedico esta nueva especie a mi colega y amigo Dr. Calaway H. Dodson, en reconocimiento de su gran contribución a nuestro conocimiento de la orquideoflora ecuatoriana.

Esta especie es abundante en los árboles que quedan al borde del Río Zamora, formando una capa extensa en los troncos y en las ramas mayores. Una planta pequeña puede tener los pseudobulbos agrupados, pero cuando la planta está bien establecida y fuerte, los pseudobulbos son esparcidos en el rizoma, como sucede también con *T. pickiana* y *T. cornucopia*. *Teuscheria dodsonii* se diferencia de todas las otras especies conocidas de *Teuscheria* por la combinación del callo truncado y la convexidad papilosa en el lóbulo intermedio del labelo. Las especies de *Teuscheria* hasta ahora conocidas pue-



den ser diferenciadas por la siguiente clave.

1. Lóbulos del labelo subiguales o el lóbulo intermedio más corto que los laterales ...2
1. Lóbulo intermedio netamente más largo que los laterales ...4
 2. Inflorescencia péndula; labelo con una extensión basal, retrorsa, recta, libre, subigual al pie de columna; sedodobulbos agrupados (Venezuela).
..... *T. wagneri* (Reichb. f.) Garay
 2. Inflorescencia erecta; labelo sin una extensión basal retrorsa, o esta mucho más corta que el pie de columna; sedodobulbos agrupados o esparcidos ...3
 3. Lóbulo intermedio del labelo subplano; callo tridentado; el ápice del mento recurvado (Ecuador Occidental)
..... *T. cornucopia* Garay
 3. Lóbulo intermedio con una convexidad papilosa prominente en el medio; callo truncado; mento recto (Ecuador oriental). *T. dodsonii* Dressler
 4. Lóbulo intermedio del labelo algo unguiculado, peloso (México hasta Ecuador) *T. pickiana* (Schltr.) Garay
 4. Lóbulo intermedio orbicular, sésil, papiloso (Colombia) *T. elegans* Garay

S U M M A R Y

Teuscheria dodsonii is described from near Zamora in Amazonian Ecuador. This is a creeping species, like *T. cornucopia* and *T. pickiana*, though small or poorly established plants may have the pseudobulbos densely clustered. This species is distinguished by the squarish, unlobed callus and the prominent, papillose hump in the mid-lobe of the lip.

Fig. 1. *Teuscheria dodsonii*, a. labelo, aplanado, b. sépalo lateral, c. pétalos, d. sépalo dorsal, e. polinario.



Teuscheria dodsonii Dressler