

57



58



59

STELIS PILI-PAPILLOSO

Fotos: 57. Planta, 58. Espiga, 59. Flores

21. *STELIS PILI-PAPILLOSO* O. Duque sp. nov.

(Figura 21. Fotos 57 a 59)

Planta parva, epiphytica, caespitosa, spicula florali longiori fofolia, pauciflorus, paucis floribus relate magnis. Organa floralia pillosa papulosa, floralibus bracteis acutis, labellum profunde cocavum.

Tipo: Colombia, Antioquia, Frontino “El Morro”, L. A. Gonzaga. Encontrado en el cultivo de Francisco Villegas, florecida en agosto 23, 1996 Holotipo: JAUM; O. Duque N°1957.

Descripción: **Planta** pequeña de unos 10 cm de altura, epífita, cespitosa. **Raíces** fasciculadas. **Ramicaules** juntos, 2 cm de largo, cubiertos por 2 vainas apretadas. **Annulus.** **Hoja:** pecíolo de 1 cm, lámina elíptica-oblonga, gruesa, de 4,2 cm de largo y 1,4 cm de ancho, obtusa y diminuto-tridenticulada en el ápice. Espiga floral de 8 cm, más larga que la hoja, de una espata aguda de 7 mm; pedúnculo de 2 cm con pocas brácteas, racimo dístico, paucifloro; brácteas florales agudas, de 5-6 mm largas, pedicelo 2,5 mm, ovario 2 mm. **Flores:** relativamente grandes para la planta, color rosado muy pálido. **Sépalos:** 1,8 mm de ancho, 1,5 mm de alto, iguales, elípticos-ovados, ligeramente retrorsos, connados en la base formando un pequeño cono basal, 2,8 mm de largo y de ancho, los bordes y la lámina muy finamente pilosos-papillosos, subobtusos, 3 venas. **Pétalos:** suborbiculares, delgados, cóncavos, la mitad superior de la lámina y el margen muy finamente piloso-papillosos, 3 venas. **Labelo:** 1,8 mm de largo, 1,5 mm de ancho, visto por encima subpandurado, la base se amplía para formar el cuerpo que es oblongo-redondeado, atrás se levantan dos láminas que terminan en la base vellosa; visto de frente la cara expuesta es profundamente cóncava, de lado es irregularmente oblongo; la mayor parte de la superficie externa del labelo es diminuto pilosa-papillosa. **Columna:** *stelid*, la base del tallo densamente vellosa, casi todo el resto de la columna cubierta con el fino manto piloso-papiloso presente en otros órganos de la flor.

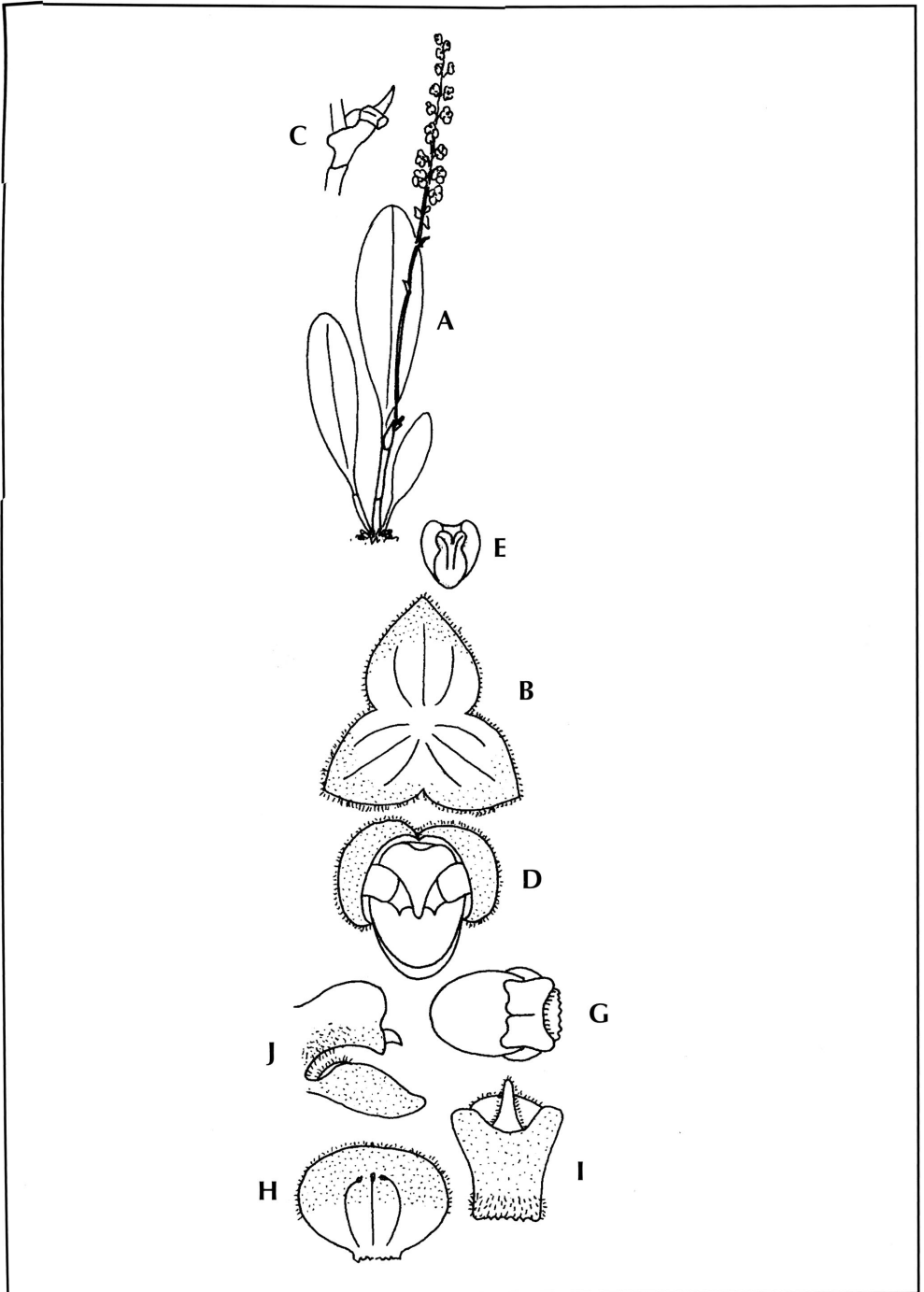


Figura 21.

STELIS PILI-PAPILLOSO

- A. Planta. B. Sépalos. C. Inflorescencia. D. Aparato Central de la flor. E. Antera.
 F. Polinario. G. Labelo (vientre y perfil). H. Pétalo. I. Columna (vientre).
 J. Columna y labelo (de lado).

Etimología: del latín *pilus*, pelos delgados y *papilla*, pezón, como pequeñas prominencias que ocurren en la piel o en algunas frutas. *Papillose* cubierto con papilas, en alusión a la combinación de diminutos pelos y papilas que se encuentran en la flor de esta especie.

Comentarios: *Stelis pilo-papilloso* es una planta pequeña con una inflorescencia de flores un poco grandes para el tamaño de la mata, cuyos sépalos, pétalos, labelo y columna presentan un manto de diminutos pelos y papilas. El labelo, profundamente cóncavo, es algo parecido al labelo del *S. angustifolia* H.B.K., las brácteas florales son muy largas y puntudas.

SUMMARY

Plant small, epiphytic, caespitose. Ramicauls short, covered by 2 fibrous, loose sheaths. **Leaf:** petiolate, elliptic oblong, obtuse and tridentate at the apex. **Inflorescence:** longer than the leaf with few relatively large flowers. **Sepals:** equal, elliptic, ovate, slightly retrose forming a small, basal sepaline cone, diminutively pilose-papillose at the edges and in the lamina, 3-veined. **Petals:** suborbicular, the upper side thickened, diminutively pilose-papillose, 3-veined. **Lip:** slightly pandurate, deeply concave, diminutively pilo papillose at the outer surface. **Column:** *stelid* with long hairs at the base of the stalk and pilose-papillose on the rest of its surface.