

PLEUROTHALLIS R. Brown

Hortus Kew, ed. 2; 5:211 (1813)

Tipo: *Pleurothallis ruscifolia* (Jacquin) R. Brown

Etimología: Del griego pleuro= costilla y thallis= tallos o ramas quizá por la apariencia de costillas de los ramicaules múltiples.

Sin lugar a dudas uno de los géneros más grandes en el nuevo mundo con más de 800 especies, simpodiales, epifitas, terrestres o litophytas. Con una gran diversidad en su habito que varía de plantas miniatura producto de la co-evolución con dípteros miniatura a plantas muy grandes, dominando las plantas cespitosas de tamaño medio, y es muy común encontrar varias especies en un mismo árbol.

Estas se encuentran desde zonas bajas hasta las zonas montañosas altas.

Desde el Florida estados unidos, México y centro América, hasta la porción más baja del cono sur, con presencia en América insular.

Presenta ramicaules normalmente cubiertos con bractes las que pueden estar adpresas o con el ostium libre.

La inflorescencia puede ser desde uniflorada a racemosas, naciendo de la axila de la hoja, con flores pequeñas con diversidad de colores y formas, normalmente adaptadas a la polinización por dípteros, y sin duda es un género que presenta caracteres similares al género *Bulbophyllum Thouars*, como producto de la evolución convergente, este último en la región biogeografica Etiopica y Oriental.

Los sépalos generalmente son más grandes que los pétalos y generalmente se encuentran unidos formando un sinsepalo.

El labelo puede ser entero, normalmente trilobado y hasta pentalobado y se encuentra pegado a la base de la columna normalmente con forma de lengua y ápice redondeado o agudo.

Presentan un Gynostemium recto o normalmente recurvado grueso o delgado, alada o sin alas, normalmente con pie de columna o sin el la antera apical o basal, el pie de columna puede ser de forma simple o compleja.

Considerando el tamaño pequeño de las flores es indispensable utilizar estereomicroscopios para su estudio y análisis.

Pleurothallis kellogii Archila sp. Nov.

Tipo: Colectada por Fredy Archila en el rincón del Quetzal, Baja Verapaz, Guatemala, a 1500 msnm, sobre árboles de encino, Marzo 1997, FA-sn, depositado en BIGU

Etimología: Dedicado a Elizabeth Kellogg, Co-autora del magno trabajo botánico Plant Systematics.

Herba 18 cm longa, ramicaulis 6.8 cm longa.

Flos albus et fulva.

Sepalum superus, ellipticum, 1.7 cm longum et 0.4 cm latum.

Sepala lateralia oblique triangularis, acuminate. 2.1 cm longi et 0.5 cm lati.

Planta mediana de 18 cm de largo, con un ramicaule erecto de 6.8 cm de largo.

Las hojas elípticas con la base y el peciolo retorcidos, de 10.5 cm de largo y 4.5 cm de ancho, el ápice tridentado el diente medio con un pequeño apículo.

La inflorescencia con una bráctea espatacea de color café cuando abren las flores de 3 cm de largo y 1 cm de ancho, extendida-

La inflorescencia en racimo simple con las flores emergiendo al mismo lado del raquis. De 18 cm de largo.

Flores blanco amarillento con los pétalos amarillos.

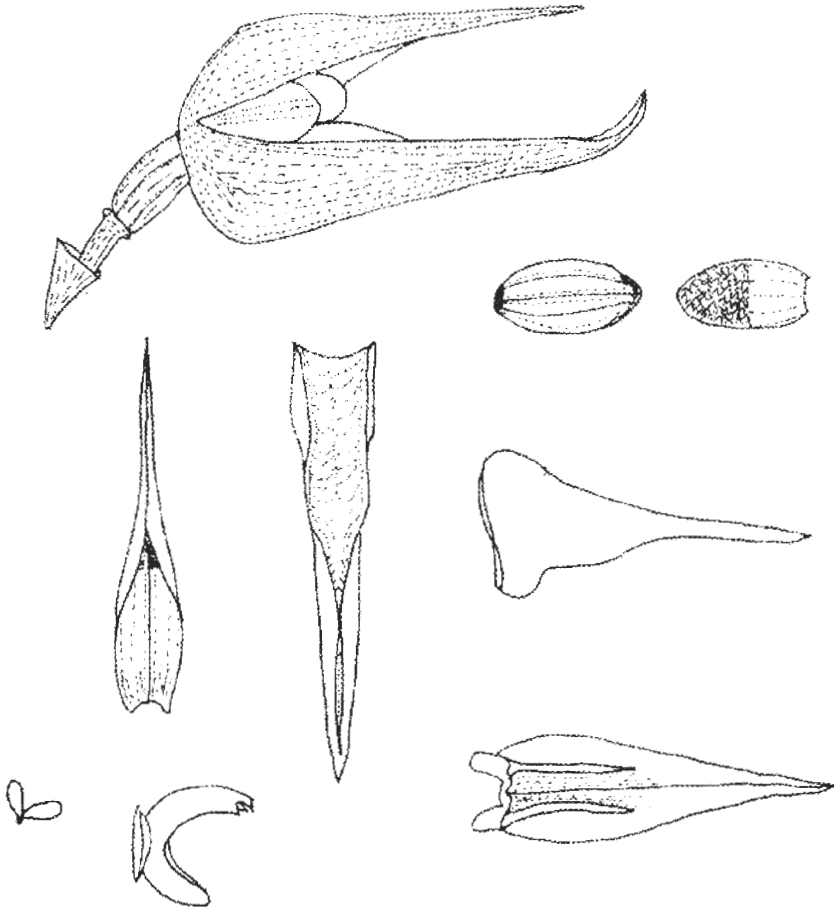
Sépalo superior elíptico con el ápice espino-acuminado con los bordes distales doblados hacia adentro, de 1.7 cm de largo y 0.4 cm de ancho, pubescentes en los borde en la porción media justo donde los márgenes se inician a doblar.

Sinsepalo oblicuamente triangular con los bordes basales y apicales doblados hacia adentro microscópicamente pubescentes en los borde de la porción media, el ápice acuminado, de 2.1 cm de largo y 0.5 cm de ancho en la base.

Pétalos elípticos con el ápice recondeado, en la rona apical glandular pubescente sobre todo en la parte externa.

Labelo elongado engrosado en la base con los lobos auriculares en la base que se proyecta a dos laminas o quillas que de la base llegan a la parte media, el ápice acuminado, de 1.9 cm de largo y 0.5 cm de ancho en la base.

Gynostemium recurvado con el clinandrium dentado, y un pie de gynostemium recurvado internamente cóncavo y lateralmente laminar. Polinios redondeados.



Pleurothallis kellogii Archila sp. Nov.



Pleurothallis kelloggii