

13. **STELIS FREDONIENSIS** O. Duque sp. nov.

(Figura 13. Fotos 35 a 38)

Planta medialis, epifhytica, caespitosa. Caulis erectis, gracilibus, longioribus quam folium elliptic-oblongum. Inflorescentiae voluntur in partem posteriorem foliae. Sepala similes, lata, paulo pubescentia. Petalum semioribulcare subtiliter pubescens superiore margine. Stygma bilobatum.

Tipo: Colombia, Departamento de Antioquia, cerca a la población de Fredonia, Cerro Bravo, colectada por Jorge R. Jaramillo en tres ocasiones en lugares vecinos. De estas plantas el tipo es el número 2281 de O. Duque; en JAUM.

Descripción: **Planta** mediana de entre 15 y 20 cm de altura, epífita, cespitosa. **Raíces** delgadas flexuosas. **Ramicaules** juntos, erectos, delgados, de 8 a 14 cm de largo, con 2 vainas basales cortas y otra separada de 2,5 a 3 cm de largo que cubre parte de la mitad superior del tallo. Annulus. **Hoja:** elíptica, más o menos oblonga, lisa o venada-carinada en cara posterior, de 6-7 cm de largo, y de 1,7 a 2 cm de ancho, subobtusa y tridenticulada en el ápice, algo abruptamente estrecha abajo en un pecíolo de 1,7 cm de largo. **Inflorescencia:** la espata corta y estrecha, por encima del annulus, 1 a 3 espigas florales de 4 a 6 cm de largo, todas o algunas dan la vuelta para colocarse en la cara posterior de la hoja, el pedúnculo de 1 a 2 cm de largo, el racimo laxamente multifloro, dístico y algo fractiflexo pero con las flores dispuestas oblicuamente hacia el mismo lado del raquis, las brácteas florales agudas de 2,5 mm cubren el pedicelo, el ovario de 1,8 mm. Flores medianas, los sépalos de un color verde-amarrillo muy claro con algún tinte rosado, los órganos centrales rosados casi blancos. **Sépalos:** similares, anchamente aovados, muy connados entre sí, obtusos o diminuto apiculados, cortamente pubescentes en el borde que puede ser marginado. El sépalo dorsal con 5 venas y a veces una o dos venas secundarias, hasta de 3 mm de alto y 4 mm de ancho; los sépalos laterales un poco menores, con 4 venas; todas las venas principales carinadas atrás. **Pétalos:** desde falcados hasta semiorbiculares, 1 mm de alto y 1,6 mm de ancho, el borde superior grueso y finamente veloso, 3 venas. **Labelo:** 0,8 mm de largo y 1 mm de ancho, obtusamente triangular o redondeado en la cara expuesta, el glenión incluido en una cavidad profunda, roja; visto de lado el labelo es obtusamente triangular; por encima el labelo es obtusamente subromboide, con 2 pequeños lóbulos laterales; el disco limitado por una barra transversal divide por el glenión y detrás un pequeño callo lobular papiloso. **Columna:** dilatada y finamente hirsuta por encima, el estigma bilobulado, rosada.

Etimología: el nombre relativo a la localidad donde la planta fue encontrada.

SUMMARY

A medium sized plant up to 20 cm tall, epiphytic, caespitose. **Ramicauls** thin, erect up to 14 cm tall, with two short basal sheaths and a longer one in the upper half of the stem. Annulus. **Leaf:** elliptic-oblong up to 7 cm long and 2 cm wide, subobtuse and tridenticulate, narrowing abruptly below into a 1.7 cm long petiole, 1 to 3 **inflorescences** most of them turning around to the back side of the leaf. **Sepals:** similar, broadly ovate, much connate at the base, diminutively hirsute at the edge which may be marginate, very clear green-yellowish or grayish-pink, the dorsal sepal up to 3 mm high, 4 mm wide, the laterals slightly smaller, 4 to 5 veined. **Petals:** falcate to semiorbicular, finely pubescent at the thickened upper margin, 3-veined. The **lip** is deeply excavated. **Column:** dilated and finely hirsute above the stalk, the stigma bilobed, pink. **This plant appears to be closely related to *Stelis chochoensis*.**

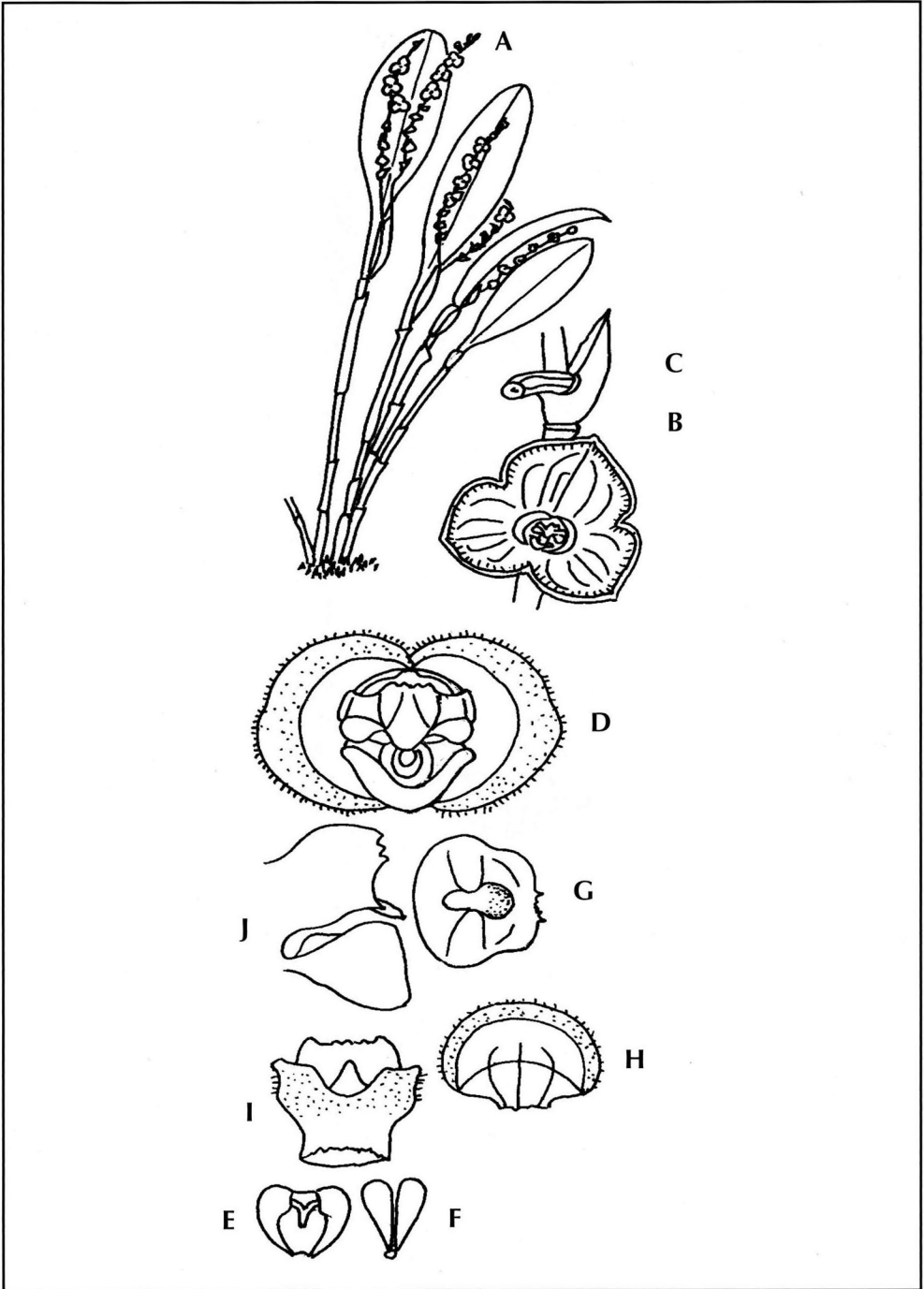


Figura 13.

STELIS FREDONIENSIS,

A. Planta. B. Sépalos. C. Inflorescencia. D. Aparato Central de la flor. E. Antera.

F. Polinario. G. Labelo (vientre y perfil). H. Pétalo. I. Columna (vientre).

J. Columna y labelo (de lado).