

## 8. *STELIS CLEISTOGAMOIDES* O. Duque sp.nov.

(Figura 8, Foto 21).

*Species haec differt a S. cleistogama Schltr. habitu proliferationis, petalis cochleatis, gracilibus, labello transversali oblongo, leviter pubescente, columna leviter pubescente, stigmatate bilobulato.*

**Tipo:** Colombia, alto Quindío, Cocora, 2.100 msnm. Eladio Valencia, diciembre 1991, florecida. Holotipo: JAUM; O. Duque N° 1401.

**Descripción: Planta:** mediana hasta 21 cm de altura, epífita, prolífica, los tallos entre nudos con raíces miden entre 2,5 a 3,5 cm, parcialmente cubiertos por vainas tubulares adpresas. **Hojas:** elípticas estriadas obtusas tridenticuladas de 3,5 cm de largo por 1 cm de ancho, se estrechan abajo en un corto pecíolo. **Inflorescencia:** única, erecta, de una pequeña espata de 0,6 mm, mide entre 9 y 10 cm de largo, el pedúnculo de 2 cm con 1 o 2 brácteas, el racimo laxamente multifloro, secundo, brácteas florales pequeñas, infundibulares, estrechas, ocultan el pedicelo, el ovario de 2,5 cm en la flor no fecundada. Flores pequeñas, rojas, nunca abren y permanecen adheridas al creciente ovario. **Sépalos:** tienen que abrirse forzosamente para estudio; similares, anchamente ovados muy connados en la base, cortamente acuminados en los extremos, laxamente pubescentes en los márgenes, papilosos adentro, 3 venas, miden 2,2 mm de alto y 2,2 mm de ancho. **Pétalos:** suborbiculares o subpiriformes, delgados cóncavos con 3 venas engrosadas arriba en clava, miden 1,1 mm de largo, 1,3 mm de ancho. **Labelo:** mide 1,1 de largo, 1,3 de ancho, transversalmente oblongo, los lados del glenión se prolongan en una lámina curva que se extiende hacia atrás sobre el disco y es levemente pubescente; la superficie del labelo es levemente pilosa, la base está unida a la columna por una lámina gruesa; en vista lateral el labelo es oblongo,

el ápice es redondeado. **Columna:** mide 1,3 mm de larga, 1,1 mm de ancha arriba; los lóbulos estigmáticos están llenos por una masa gelatinosa que rechaza el rostelo; hacia el área central anterior del tallo, la columna es levemente pilosa.

**Etimología:** del griego *kleistos* cerrado y *gamos* matrimonio, esto es, se fecunda a sí misma. La terminación -oides indica semejanza.

**Comentarios:** Esta planta difiere de *S. cleistogama* descrito por Schlecter de Guatemala (Fedde Repert. 15:203;1918 e ilustrada en Schltr. (Mansf.) Fedde Repert. Beih. Band 59, Taf 21, N° 81; 1931) en que el hábito de la planta descrita aquí es prolífica, los pétalos son cocleares, delgados y el labelo es de estructura diferente. La planta de Schlecter se encuentra también en México, El Salvador, Honduras, Nicaragua y Costa Rica. Schlechter refiere que él ha visto *S. cleistogama* de Brasil.

## SUMMARY

A medium sized, epiphytic, prolific **plant** with petiolate, narrow elliptical, obtuse tridentulate leaves. **Inflorescence** solitary, erect, 10 cm long, the peduncle 2 cm long, the raceme secund, laxly flowered; floral bracts narrow infundibular, the ovary 2 mm. Flowers small, red, placed on the same side of the rachis; never open and remain attached to the enlarging ovary. **Sepals** must be opened forcibly for study, similar, broadly ovate, shortly acuminate, shortly pubescent at the margins, papillose inside, 3-veined. **Petals** cochlear, thin, 3 clavate veins. **Lip** transversally oblong, irregularly oblong from the side, the sides of the glenion extend backward in a triangular, lightly pilose lamina, the surface of the lip is shortly pubescent. **Column** the stigmatic lobes swollen by a gelatinous mass that displaces the rostelum; the median anterior surface of the stalk shortly puberulent.

### 9. *STELIS COLORATA* O. Duque sp. nov

(Figura 9, Fotos 22, 23 y 24).

*Planta grandis, epiphytica, inflorescentiis longioribus quam ramicaulis, floribus ellipticis. Flores bicolores, sepalis ellipticis-ovatis, breviter pubescentibus.*

**Tipo:** Colombia, Antioquia, montañas de El Retiro, 2.200 msnm, O. Duque, Holotipo: JAUM; O. Duque N° 2215.

**Descripción: Planta:** grande, hasta 33 cm de altura, epífita. **Ramicales:** rectos, salen juntos en grupos de un corto rizoma, rodeados por vainas laceradas comu-

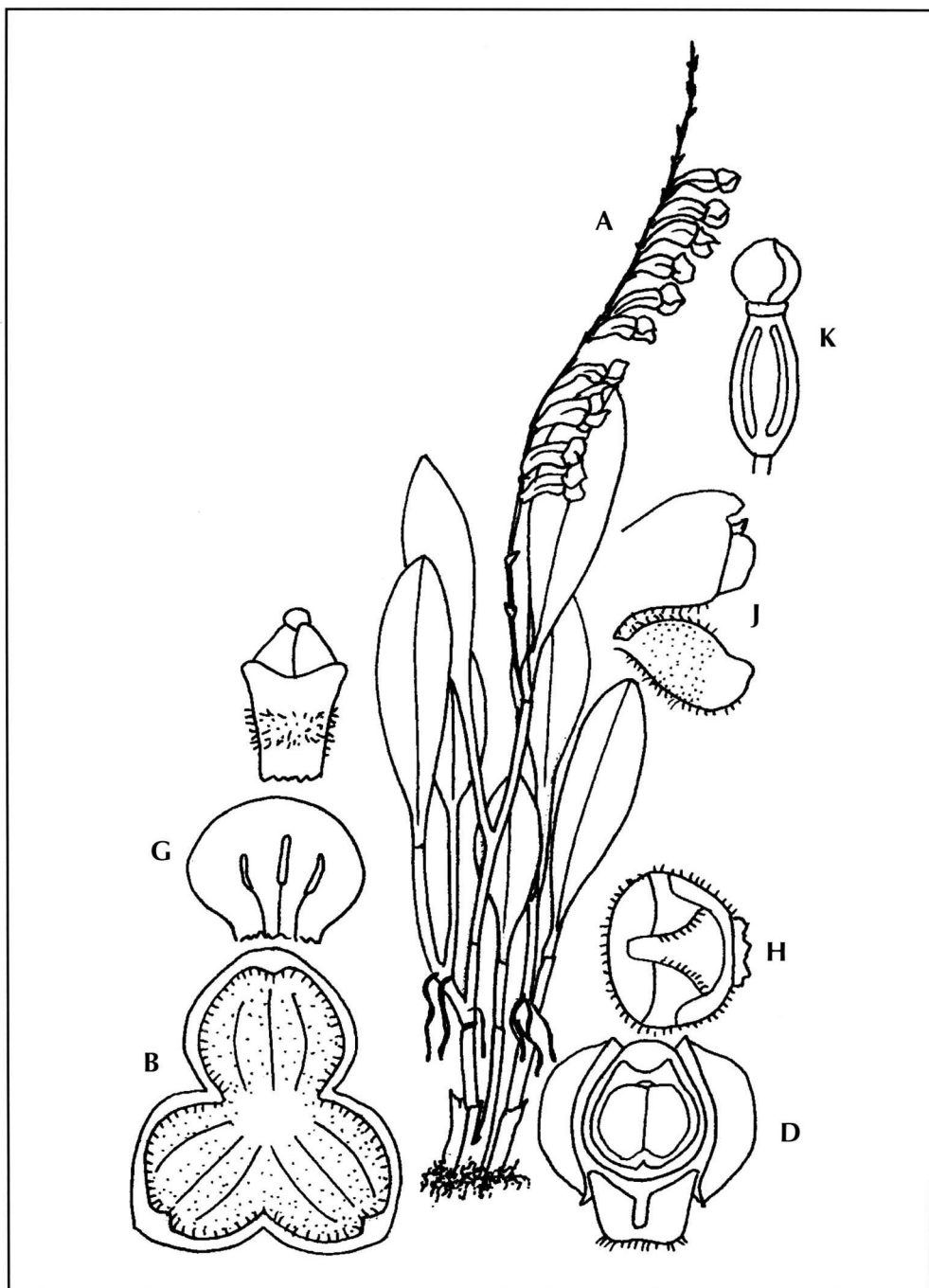


Figura 8.

*STELIS CLEISTOGAMOIDES*

- A. Planta. B. Sépalos. C. Inflorescencia. D. Aparato Central de la flor. E. Antera.  
 F. Polinario. G. Labelo (vientre y perfil). H. Pétalo. I. Columna (vientre).  
 J. Columna y labelo (lado). K. Fruto.