

STELIS ARCUATA O. Duque sp.nov.

(Figura 4, Fotos 9, 10 y 11).

Planta mediocris, ramicaulibus foliis elliptico-oblongis paulo breviores, racemo elongato, arcuato, dense plurifloro. Sepala lateralia in laminam ellipticam connata. Petala flabellata, labellum transverse rhombicum.

Tipo: Colombia, Departamento de Boyacá, cerca de Arcabuco 2.300 msnm. Eladio Valencia. Encontrado en el cultivo de Francisco Villegas, florecida en octubre 6, 2001. Holotipo: JAUM; O. Duque N° 2450.

Descripción: Planta: de 19 cm altura (sin la espiga), epífita, cespitosa, raíces delgadas. **Ramicaules:** juntos, hasta 8 cm de altura, teretes, parcialmente cubiertos por 2 vainas basales cortas y otra, separada tubular, de 4 cm de largo, que cubre la mayor parte superior del tallo. **Annulus. Hoja:** el pecíolo largo de 2 cm, acanalado; el limbo elíptico oblongo, 9 cm de largo, 3,2 cm de ancho, coriáceo, estriado, agudo en el ápice, la punta tridenticulada y uncinada. **Inflorescencia:** la espata comprimida en el pecíolo, aguda, 8 mm de largo; el pedúnculo corto, 3 cm, con 1 a 5 brácteas; la espiga curva en arco, pluriflora, subdística o en espiral; brácteas florales naviculares, agudas, abiertas, puntudas hasta 7 mm de largo, el pedicelo 2,8 mm de largo, el ovario 2 mm de largo, curvo. **Flores:** no resupinadas, superpuestas, los sépalos glabros, rojos afuera, adentro el centro amarillento, los bordes salpicados de púrpura, los órganos centrales verde-amarillos; el sépalo superior elíptico-ovado, subobtusado, 6 mm de largo, 4,5 cm de ancho, los bordes un poco doblados atrás, 7 venas principales. **Sépalos:** laterales unidos en un sinsépalo pando en la flor joven, se separan paulatinamente hacia la madurez, cada mitad 5 x 4 mm largo y ancho, cortamente acuminados y los bordes parcialmente doblados hacia atrás, cada mitad con 6 venas. **Pétalos:** flabelados, 1,7 mm de alto, 2,5 mm de ancho, el margen superior engrosado, 3 venas. **Labelo:** la cara expuesta semioblarga, el glenión largo y estrecho, visto por encima subromboide, el disco limitado por una barra transversal dividida por el glenión que se une atrás con el lóbulo central de un callo trilobular, mide 1,5 mm de largo, 1,6 mm de ancho. **Columna:** dilatada arriba, 1,5 mm de largo, 1,6

mm de ancho, los lóbulos estigmáticos separados, ligeramente irregulares en los bordes, levemente pilosa en medio del tallo. Antera 0,9 mm de largo y ancho; 2 polinios céreos plano-convexos.

Etimología: del latín *arcuatus*, *arcuate*, curvo como un arco en referencia a la inflorescencia arqueada.

SUMMARY

A medium sized epiphytic caespitose **plant** up to 19 cm tall. **Ramicauls** partially covered by 3 tubular sheaths. **Leaf** long petiolate, elliptic-oblong, coriaceous, ending in a tridenticulate, uncinat point. **Inflorescence** arched about 8 cm long, the raceme congested, the flowers superposed, red outside, yellowish inside, non resupinate. **Sepals** glabrous, the dorsal sepal elliptic-ovate, the edges partially folded back, 7 carinate veins, the lateral sepals united in a shallow synsepal in the young flower, separate gradually as the flower matures. **Petals** flabellate 3-veined. **Lip** the exposed face semi-oblong, obtusely triangular in lateral view, rhomboid when seen from above, a transverse bar limits the disc and continues behind with a 3 lobed callus. The stigmatic lobes separated.

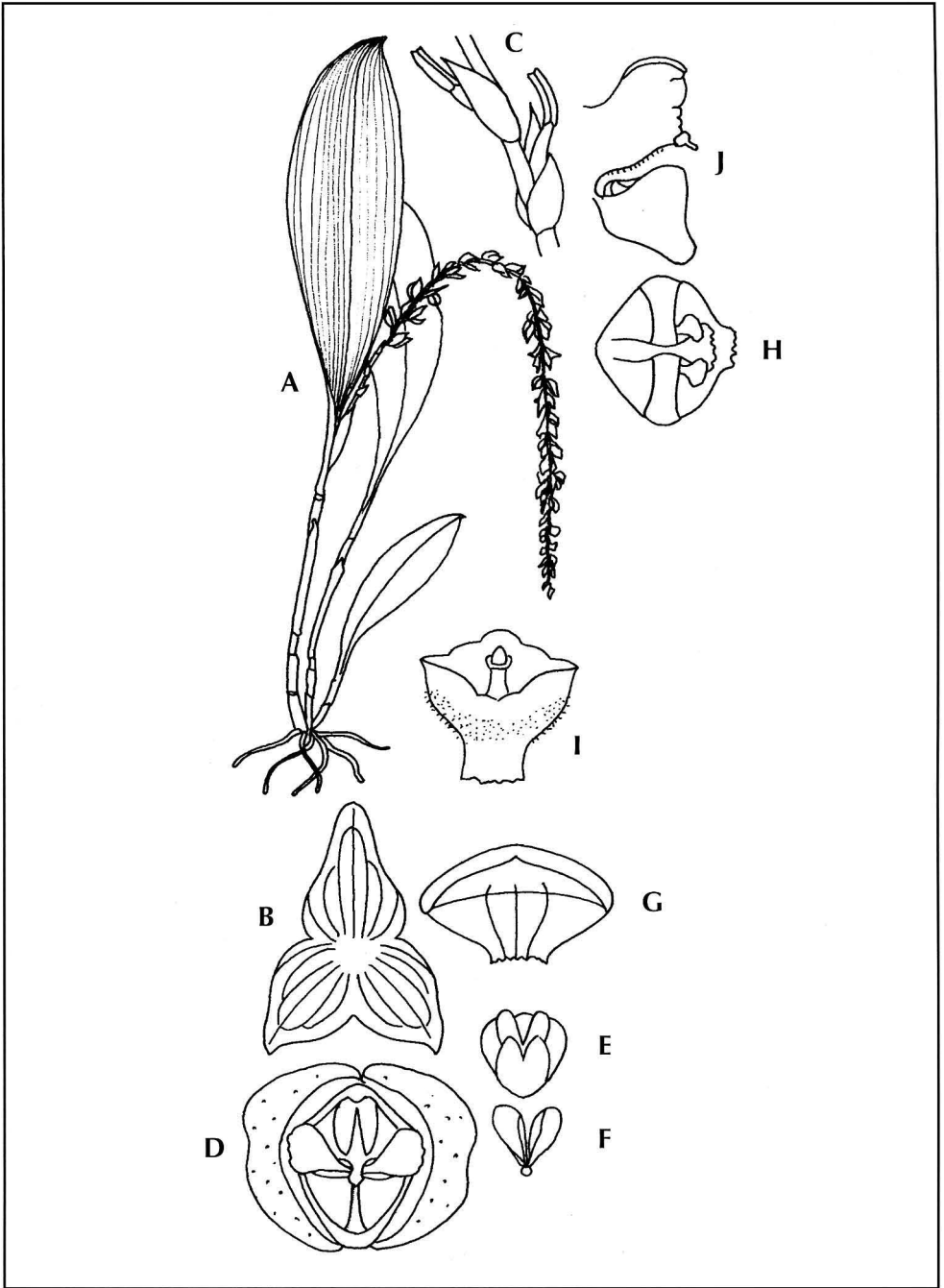


Figura 4.

STELIS ARCUATA

- A. Planta. B. Sépalos. C. Inflorescencia. D. Aparato Central de la flor. E. Antera.
 F. Polinario. G. Labelo (vientre y perfil). H. Pétalo. I. Columna (vientre).
 J. Columna y labelo (lado).