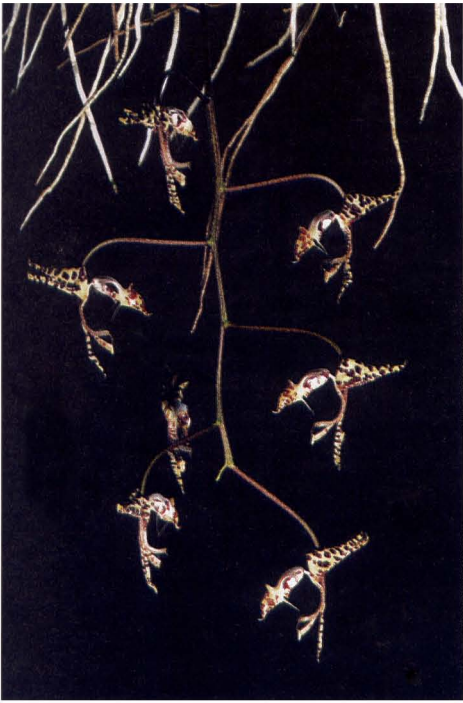


POLYCYCNIS VILLEGASIANA G. Gerlach, spec. nov.

A speciebus spica nutante, lobulo hypochili rotundato P. villegasiana differt labello pro genere laxe villosa, sepalibus et petalibus immaculatis et duis carinis humilibus parallelis ad carinam majorem Species pertinet ad subgenerem Polycynis

De las especies con inflorescencias pendientes y lóbulos de hipoquilo redondeados *P. villegasiana* se diferencia por el labelo con pelo laxo y largo, manchas en los sépalos y pétalos ausentes y dos quillas bajas y paralelas a la quilla mayor.

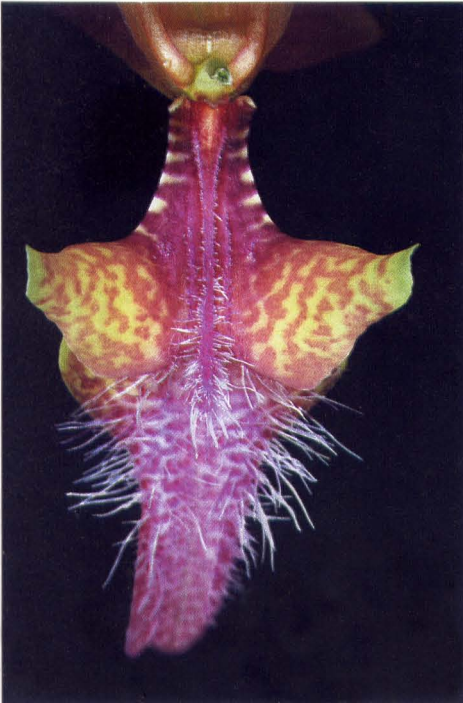
Planta epifítica; **bulbos** agregados, ovoides, con 5 leves surcos longitudinales, 2,5 cm. de alto y 1,6 cm. en diámetro, unifoliados; **hojas** con un peciolo de 3 cm, plicadas, 34 cm. de largo y 8 cm. de ancho; **inflorescencia** encorvada, 26 cm. largo, con 11 **flores**; sépalos y pétalos color marrón, sépalo dorsal 3,3 cm. largo y 0,7 cm. ancho, sépalos laterales un poco asimétricos 3,0 cm. por 0,8 cm, pétalos mucho mas delgados que los sépalos arqueados, 3,1 cm. largo y 0,4 cm. ancho; **labelo** verde pálido con manchas y barras purpúreas, 2,5 cm. largo y 1,9 cm. ancho, hipoquilo con dos aurículas cortas. En la base, lóbulos laterales redondeados curvados hacia arriba, la porción apical con una carina alta, la cual, hacia la base, está acompañada en cada lado por una carina baja; epiquilo truliforme, laxamente cubierto por pelos largos, los más largos en el centro; **columna** encorvada, delgada, 2,8 cm. largo, dilatada arriba, verde, en la punta purpúrea; **polinario** compuesto de un viscidio agudo, un estipe angosto y dos polinios angostamente oblongos.



GONGORA ARCUATA
Fotografía: G. Gerlach
(96/4397)



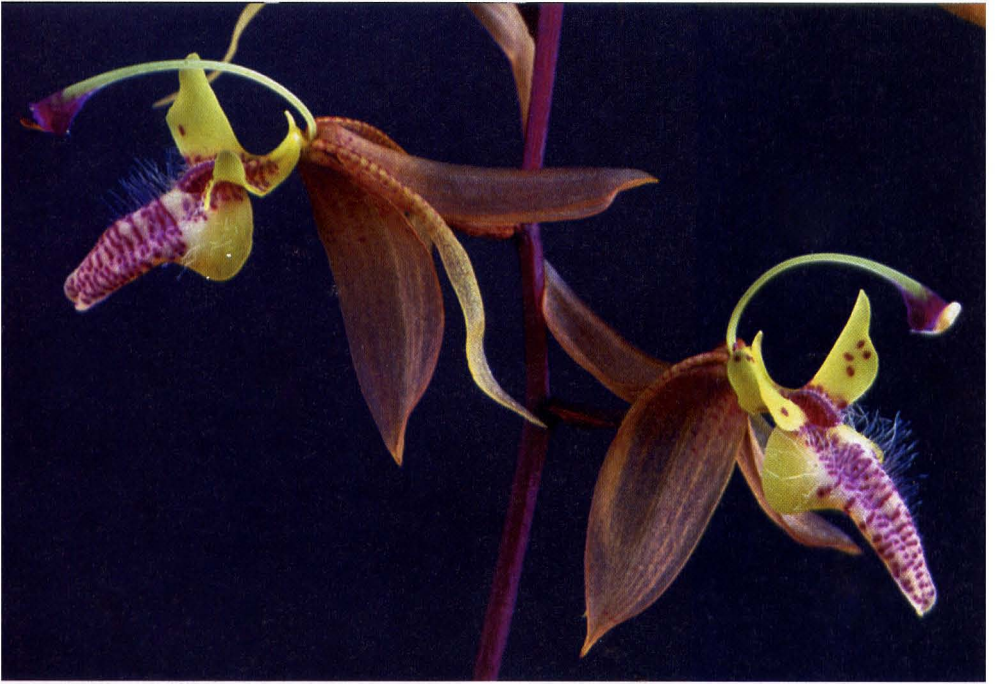
GONGORA ARCUATA
Fotografía: G. Gerlach
(3689/92)



POLYCYCNIS VILLEGASIANA
Fotografía: G. Gerlach
(98/3221)



POLYCYCNIS VILLEGASIANA
Fotografía: G. Gerlach
(98/3222)



POLYCYCNIS VILLEGASIANA
Fotografía: R. Escobar
(RE 8022)



POLYCYCNIS ESCOBARIANA
Fotografía: G. Gerlach
(98/3237)

TIPO: Colombia: Dept. Nariño, Piedrancha, Gualcalá, entre 1200-1400 msnm; leg. Luis Albeiro Serna, cultivado bajo el número 98/3221 (Holotipo: JAUM; Isotipo: M. conservado seco y en liquido).

COMENTARIOS: Dentro de las plantas que fueron colectadas con el tipo había clones con manchas indistintas en los sépalos y pétalos (fotografía RE 8022). El color del labelo también es muy variable, existen clones que casi no tienen rojo (98/3222) en el labelo y otras que tienen el labelo unicolor blanco hasta blanco verdoso sin manchas.

ETIMOLOGÍA: dedicada a Francisco Villegas, un gran aficionado de las orquídeas, quien con sus colecciones de plantas ha dado un apoyo enorme al conocimiento de las orquídeas colombianas.

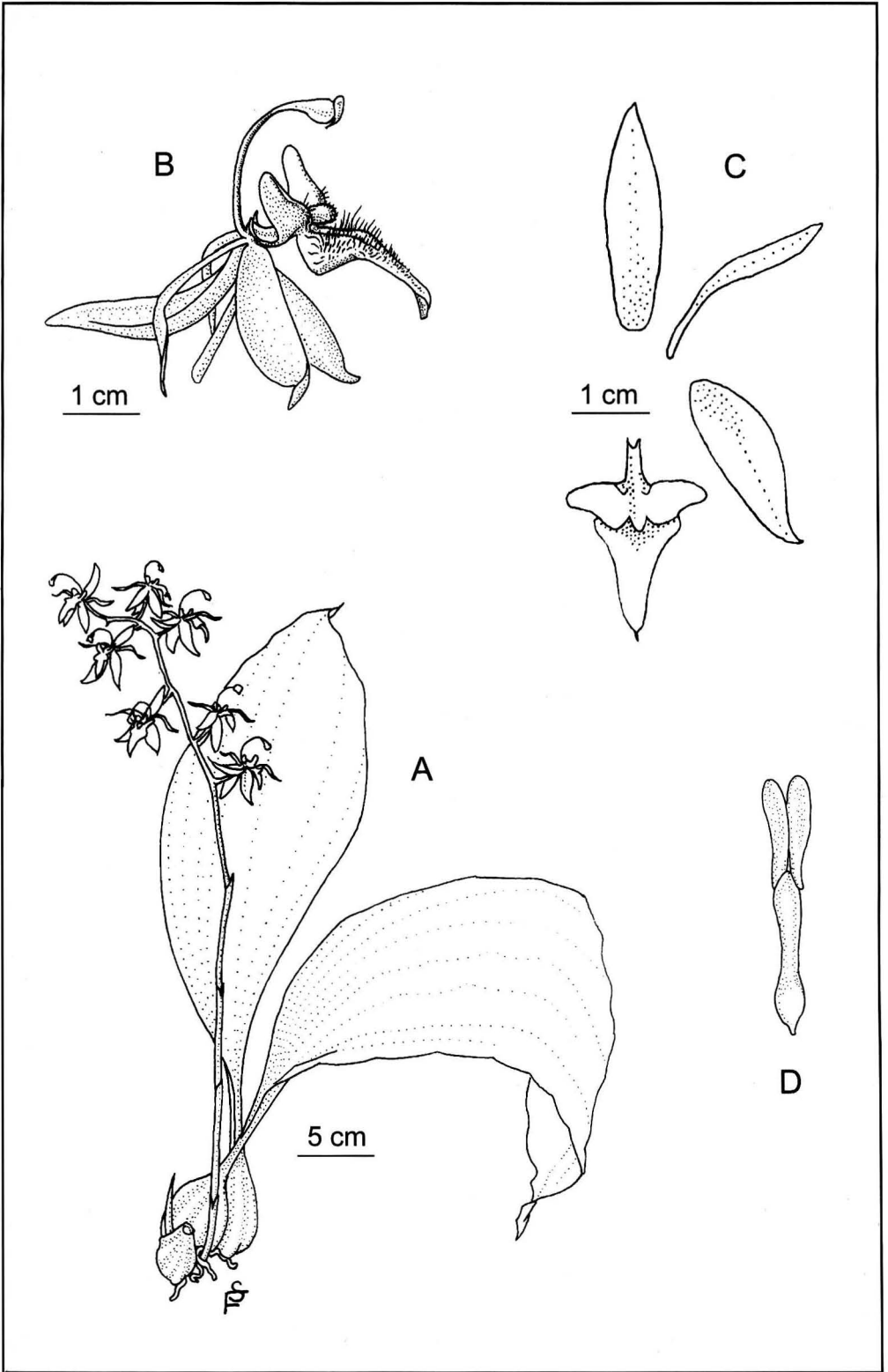
P. villegasiana is one of the species with pendent inflorescences and round-lobed hypochile. It is distinguished by lax long hair on the lip, unstained sepals and petals, and two low keels parallel to the main keel.

Plant epiphytic; **bulbs** aggregate, ovoid, unifoliate, with five longitudinal shallow furrows, 2.5 cm. tall, 1.6 cm. in diameter; **leaves** with a 3 cm. petiole, plicate, 34 cm. long, 8 cm. wide; **inflorescence** curved, 26 cm. long, with 11 **flowers**; sepals and petals uniformly brown, dorsal sepal 3.3 cm. long, 0.7 cm. wide, lateral sepals slightly asymmetric, 3.0 cm. by 0.8 cm, petals much narrower than the arcuate sepals, 3.1 cm. long, 0.4 cm. wide; **lip** pale green, stained and barred in purple, 2.5 cm. long, 1.9 cm. wide, hypochile with two short basal auricles, lateral lobes rounded, turned upward, the apical portion with a high carina flanked toward the base by a low keel on either side; epichile trullate, loosely covered with long hair, longer ones at the center; **column** curved, narrow, 2.8 cm. long, dilated toward the top, green, with a purple tip; **pollinarium** made up of an acute viscidium, a narrow stipe and two narrowly oblongoid pollinia.

TYPE: Colombia: Dept. of Nariño, Piedrancha, Gualcalá, alt. 1200-1400 m; leg. Luis Albeiro Serna, cultivated under number 98/3221 (Holotype: JAUM; Isotype: M. preserved pressed and in liquid).

COMMENTS: The plants collected together with the type included clones with indistinctly stained sepals and petals (photograph RE 8022). The lip, too, is highly variable in color, showing almost no red in some clones (98/3222) and being uniformly white to greenish white and unstained in others.

ETYMOLOGY: Named in honor of Francisco Villegas, a keen orchid hobbyist whose plant collections have contributed enormously to knowledge of Colombian orchids.



POLYCYCNIS VILLEGASIANA, G. Gerlach.