



Kefersteinia chocoensis, Holotypus – aus Kolumbien

expansum obpyriforme marginibus cymbiforme sursumflexis, 7 mm longum et in parte latissima aequilatum, a latere S-forme flexum, apex obtusus crispatus, callus basalis carnosus bilobatus pistillaris supervisione rhomboideus; columna erecta, tribus paribus toris ad frontem versum flexis et lateraliter carinis coniunctis, pede breve; rostellum tridentatum, dens medius multo longiore; pollinarium more generis; anthera rostrata.

***Kefersteinia chocoensis* Gerl. & Sengh. spec. nov.**

Epiphyt mit dichtstehenden, büschelartigen Trieben. Laubblätter schmal-elliptisch-zugespitzt, 10–12 x 1,8 cm groß (am Standort länger und schmaler: 15 x 1,5 cm groß). Infloreszenzstiel 4–5 cm lang, mit 5 tütenförmigen, abstehenden Hochblättchen. Gestielter Fruchtknoten 5 mm lang. Blüten klein, 2 cm im Durchmesser, durch zusammenneigende Tepalen nahezu röhrig, weiß mit wenigen purpurnen Flecken auf der Lippe und Säule. Dorsales Sepalum eiförmig-zugespitzt, 8–9 x 4 mm groß; laterale Sepalen etwas asymmetrisch, ansonsten ähnlich dem dorsalen; Petalen schmal-eiförmig-zugespitzt, 7 x 3 mm groß; Lippe ausgebreitet umgekehrt-birnförmig, Seitenteile in der vorderen Hälfte hochgeschlagen, basal mit kleinen Seitenlappchen, im vorderen Teil randlich fein gezähnt und gewellt, insgesamt 7 x 7 mm groß, in Seitenansicht

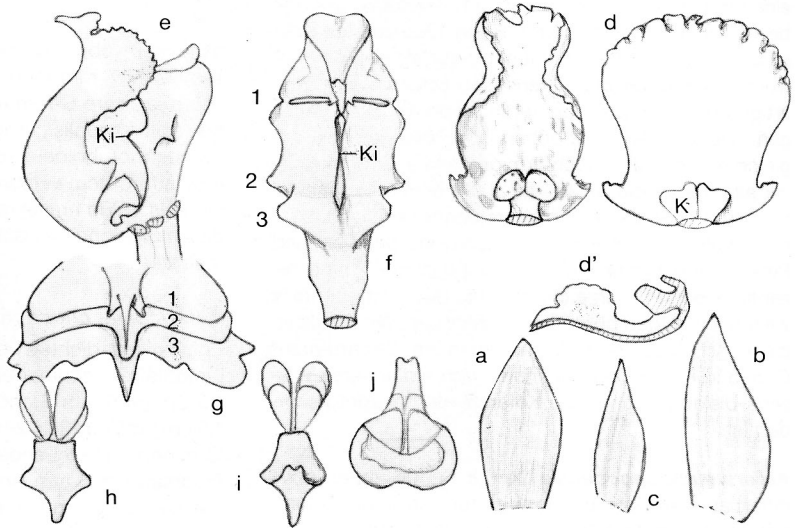
***Kefersteinia chocoensis* Gerl. & Sengh. spec. nov.**, differt ab speciebus omnibus generis structura columnae per tres extentionibus conicis distincta.

Folia longe elliptica, ad 12 x 2,0 cm magnitudinem; flores parvi per inclinationem tepalorum prope tubulosi, albi vel tenuiter viriduli maculis paucis rubris super columnam et labellum distributis; sepalum dorsale ovatum acuminatum, 8–9 mm longum et 4 mm latum, sepala lateralia leviter asymmetrica, forma et magnitudine dorsalis; petala leviter asymmetrica anguste ovata acuminata, 7 mm longa et 3 mm lata; labellum



Kefersteinia chocoensis,
Holotypus –
aus Kolumbien

Kefersteinia chocoensis, Blütenanalyse des Holotypus – a = dorsales Sepalum; b = laterales Sepalum; c = Petalum; d = Labellum, links in natürlicher Position, rechts ausgebreitet; d' = Labellum im medianen Längsschnitt; e = Labellum mit Säule in Seitenansicht; f = Säule in Vorderansicht; g = Säule in Aufsicht nach Entfernung von Anthere und Pollinarium (1-2-3 = stockwerkartig übereinander liegende Wülste), Rostellum mit langem Mittelzahn; Ki = Mediankiel; h = Pollinarium von vorn; i = Pollinarium rückseitig; j = Anthere von innen.



S-förmig gebogen, Basalkallus fleischig und 2teilig, stempelartig, in Aufsicht etwa rhombisch. Säule mit 3 Paaren wulstiger, nach vorn gerichteter Vorsprünge, diese seitlich kielartig verbunden, mit kurzem Fuß; Rostellum dreizählig, der mittlere Zahn mehrfach länger als die seitlichen. Anthere schnabelartig verlängert.

Holotypus: Herbarium Institut für Systematische Botanik Heidelberg (**HEID**); cult. Botanischer Garten Hei-

delberg sub 0-19172a; coll. G. SEEGER, Kolumbien, Dptm. Choco, 100 m. In der Kultur blühend im Juli.

Kefersteinia chocoensis wächst zusammen mit *K. mystacina* Rchb. f. auf bemoosten Stämmen und Ästen in 1–2 m Höhe. Im selben Biotop finden sich noch *Chaubardiella pubescens*, *Polycynis aurita*, *Kegeliella kupperi*, *Sotosanthus shephardii*, *Gongora latisejala* und *Gongora aceras*. Temperatur wie Luftfeuchtigkeit liegen hier in Äquatornähe ganzjährig sehr hoch (s. auch GERLACH, „Die Orchidee“ **40**, 17–21, 1989).