

Dracula bellerophon Luer & Escobar, sp. nov.

Species haec **Draculae chimaerae** (Rchb. f.) Luer affinis sed foliis minoribus, sepalis lateralibus non angusti acuminatis et epichilio labelli multiminore transverse elliptico dignoscenda.

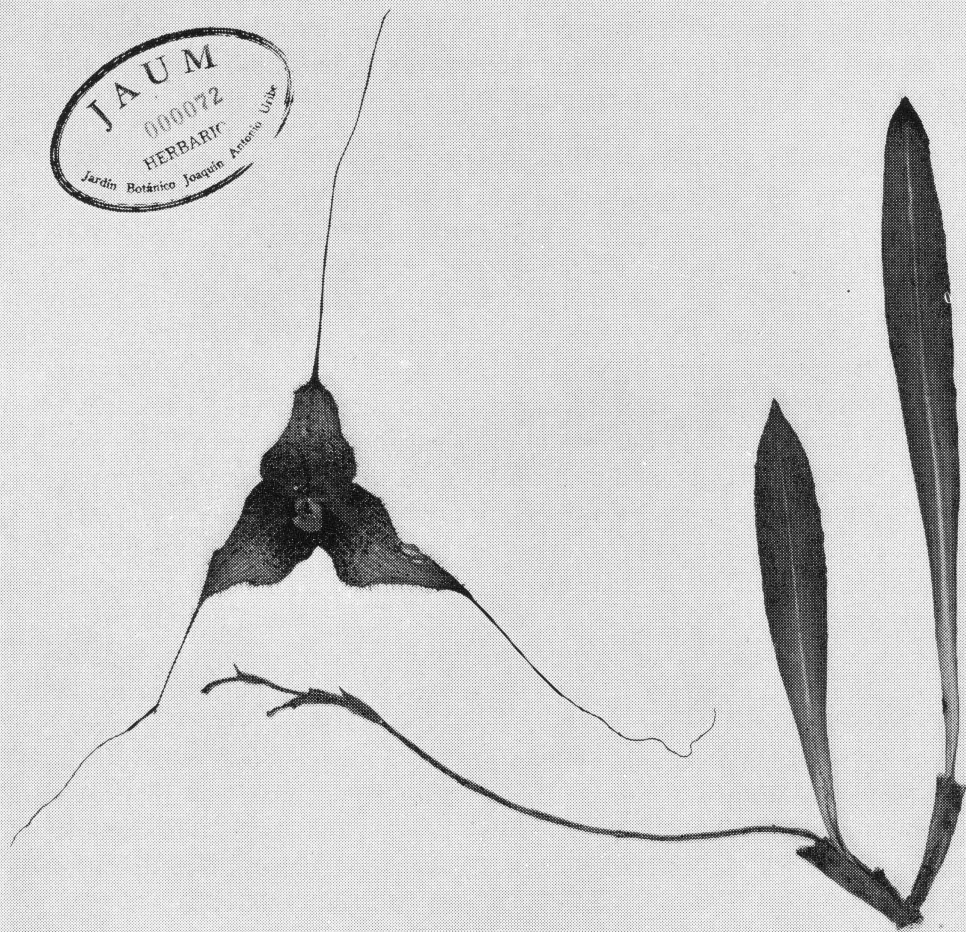
Planta de tamaño mediano, epífita, cespitosa; raíces gruesas, flexuosas. Tallos secundarios conduplicados, de 2 a 3 cm de largo, recubiertos por 2 o 3 vainas tubulares sueltas, unifoliados. Hoja erecta, finamente coriácea, carinada al dorso, estrechamente elíptica, de 11 a 19 cm de largo y 2 a 3.1 cm de ancho, tridenticulada, gradualmente estrechada abajo hasta una base conduplicada. Inflorescencia de racimo con pocas flores, sucesivas, bien abiertas, implantadas en un pedúnculo verde más o menos horizontal de 12 a 18 cm de largo, con brácteas esparcidas, el cual nace desde un nódulo bajo en el tallo secundario; bráctea floral verde de 12 a 17 mm de largo; pedicelo de 20 a 25 mm de largo; ovario verde, terso, de 7 mm de largo; sépalos de color crema con una pubescencia amarilla densa, punteados con café a lo largo de las venas hacia el centro, ovados, el sépalo dorsal de 30 mm de largo y 30 mm de ancho, connato a los sépalos laterales por 10 mm, el ápice obtuso se convierte en una cauda delgada, rojo-púrpura oscuro de alrededor de 10 cm de largo, los sépalos laterales de 35 mm de largo y 25 mm de ancho, connatos por cerca de 20 mm hasta un profundo mentón, los ápices agudos se convierten en caudas similares a la del sépalo dorsal; pétalos crema, marcados con café, oblongos, de 4.5 mm de largo y 2 mm de ancho; el ápice bivalvo, con múltiples papilas entre las láminas, la lámina interna denticulada, la lámina externa redondeada; labelo blanco, bañado de naranja, espatulado, de 9 mm de largo y 7 mm de ancho, el hipoquilo oblongo, de 4 mm de largo y 3.5 mm de ancho, con márgenes redondeados erectos, hendido al medio, la base cóncava, ampliamente adherido al pie de la columna, no flexiblemente articulado, el epiquilo transversalmente elíptico, de 5 mm de largo y 7 mm de ancho, con márgenes denticulados, involutos, adentro con venas radiadas, elevadas; columna blanca, semiterete, de 5 mm de largo, con un pie de 4 mm de largo.

Plant medium in size, epiphytic, caespitose; roots coarse, flexuous. Secondary stems conduplicate, 2-3 cm long, concealed by 2-3 loose, tubular sheaths, unifoliate. Leaf erect, thinly coriaceous, carinate dorsally, narrowly elliptical, 11-19 cm long, 2-3.1 cm wide, the acute apex tridenticulate, gradually narrowed below into a conduplicate base. Inflorescence a few-flowered raceme of successive, widespread flowers borne by a more or less

HERBARIO

Jardín Botánico "JOAQUIN ANTONIO URIBE"

MEDELLIN, ANT., COLOMBIA



FLORA DE COLOMBIA
ANTIOQUIA ORCHIDACEAE

Dracula hellerophon Luer & Escobar

Municipio de Sonsón, Cordillera Central, sin
localidad específica, recolector desconocido,
cult. por J. & L. Kuhn en Easton, Cl.

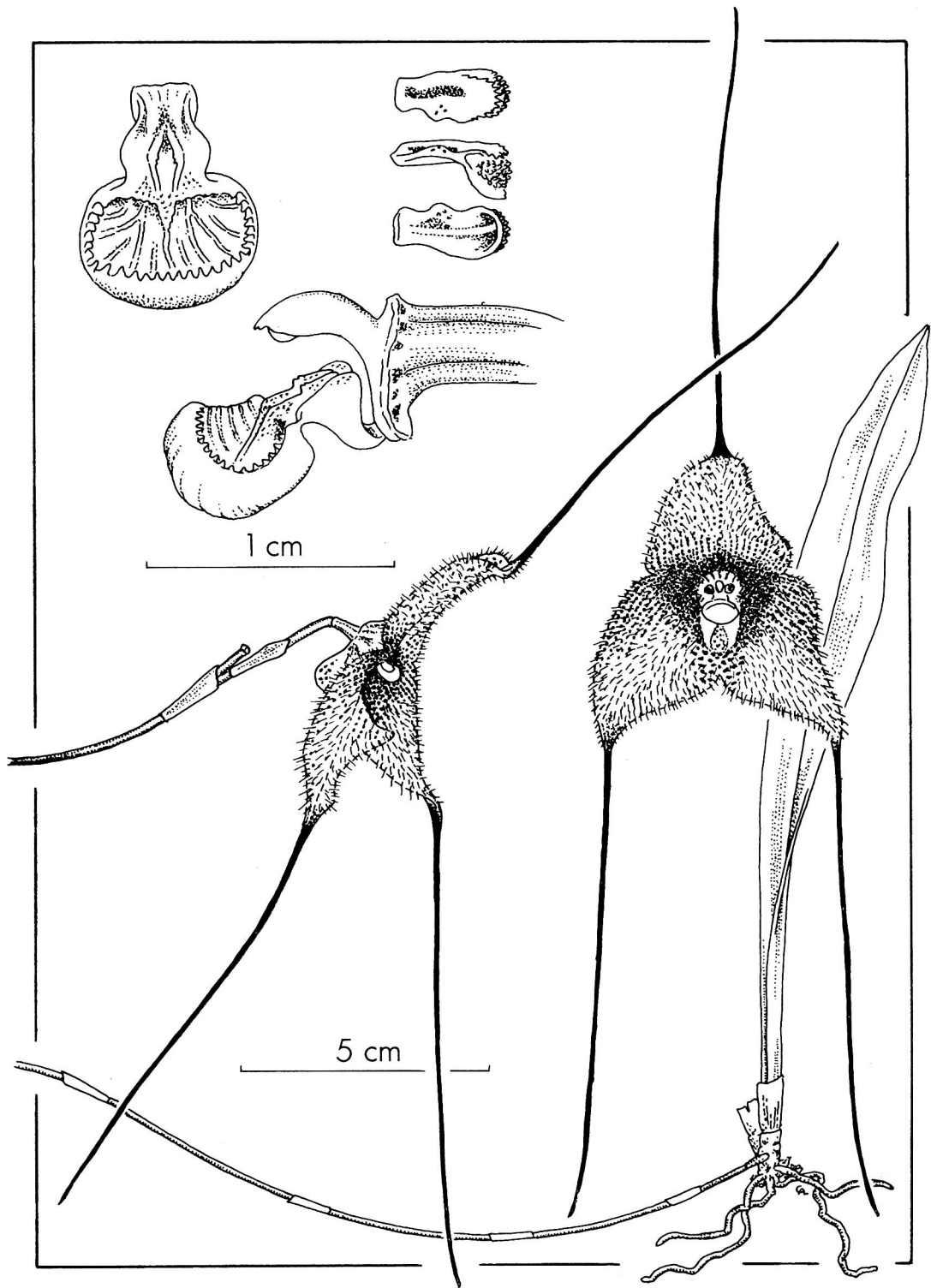
Sépalos de color crema con pubescencia amarilla
densa, punteados con café a lo largo de las
venas hacia el centro, las caudas rojo-morado
oscuro; pétalos crema marcados con café; labio
inmóvil, blanco bañado de naranja.

Colector: J. Kuhn

No. a. n. Fecha, floreció en cult. 20 Abril 1978

HERBARIO JARDIN BOTANICO JOAQUIN ANTONIO URIBE

H
O
T
I
P
O



Dracula bellerophon Luer & Escobar

Véase foto a color

— See color photograph

horizontal, green peduncle 12-18 cm long, with sparse bracts, from a node low on the secondary stem; floral bract green, 12-17 mm long; pedicel 20-25 mm long; ovary green, smooth, 7 mm long; sepals cream-colored with a dense, yellow pubescence, dotted with brown along the veins centrally, ovate, the dorsal sepal 30 mm long, 30 mm wide, connate to the lateral sepals for 10 mm, the obtuse apex produced into a slender, dark red-purple tail ca. 10 cm long, the lateral sepals 35 mm long, 25 mm wide, connate nearly 20 mm into a deep mentum, the acute apices produced into tails similar to that of the dorsal; petals cream, marked with brown, oblong. 4.5 mm long 2 mm wide, the apex bivalved with multiple papillae between the laminae, the internal lamina denticulate, the external lamina rounded; lip white, suffused with orange, spatulate, 9 mm long, 7 mm wide, the hypochile oblong, 4 mm long, 3.5 mm wide, with erect, rounded margins, cleft between, the base concave, broadly adherent to the column foot, not flexibly hinged, the epichile transversely elliptical, 5 mm long, 7 mm wide, with involute, denticulate margins, with elevated, radiating veins within; column white, semiterete, 5 mm long, with a foot 4 mm long.

ETIMOLOGIA: Nombreada así por el héroe mitológico griego Bellerophon, quien estando montado sobre Pegaso, mató a la Quimera.

ETIMOLOGY: Named for the Greek mythological hero Bellerophon who, while mounted upon Pegasus, slew the Chimaera.

TIPO: **COLOMBIA:** DPTO. DE ANTIOQUIA: Municipio de Sonsón, Cordillera Central, obtenido por J. & L. Kuhn de H. Schmidt-Mumm, cultivada en Easton, Ct. U.S.A., floreció en cult. 20 Abril 1978, **C. Luer 2894** (HOLOTIPO: **JAUM**; ISOTIPO: **SEL**).

TYPE: **COLOMBIA:** DEPT. OF ANTIOQUIA: Munic. of Sonsón, Central Cordillera, obtained by J. & L. Kuhn from H. Schmidt-Mumm, cultivated at Easton, Ct., USA, flowered in cult. 20 April 1978, **C. Luer 2894** (HOLOTYPE: **JAUM**; ISOTYPE: **SEL**).

DISTRIBUCION: Colombia, Cordillera Central.

DISTRIBUTION: Colombia, Central Cordillera.

Dracula bellerophon puede distinguirse por su flor color crema con una densa pubescencia amarilla, finamente punteada con café en líneas confluentes hacia el centro. El ovario es terso. El pequeño labelo redondeado está rígidamente sostenido en su puesto.

Esta especie está relacionada con **D. chimaera** (Rchb. f.) Luer, pero esta última es una planta más grande. Sus flores densamente pubescentes son generalmente amarillo-verdoso fuertemente manchadas con café púrpura; los sépalos laterales son más largos y más acuminados; el ovario es verrugoso y el epiquilo oblongo de un labelo mucho mayor es considerablemente más largo que ancho.

Dracula bellerophon may be distinguished by its cream colored flower with a dense, yellow pubescence, and minutely dotted with brown in lines confluent toward the center. The ovary is smooth. The small, rounded lip is held stiffly in place.

This species is related to **D. chimaera** (Rchb. f.) Luer, but the latter is a larger plant. Its densely pubescent flowers are usually yellow-green heavily spotted with brown-purple; the lateral sepals are longer and more acuminate; the ovary is verrucose; and the oblong epichile of the much larger lip is considerably longer than wide.