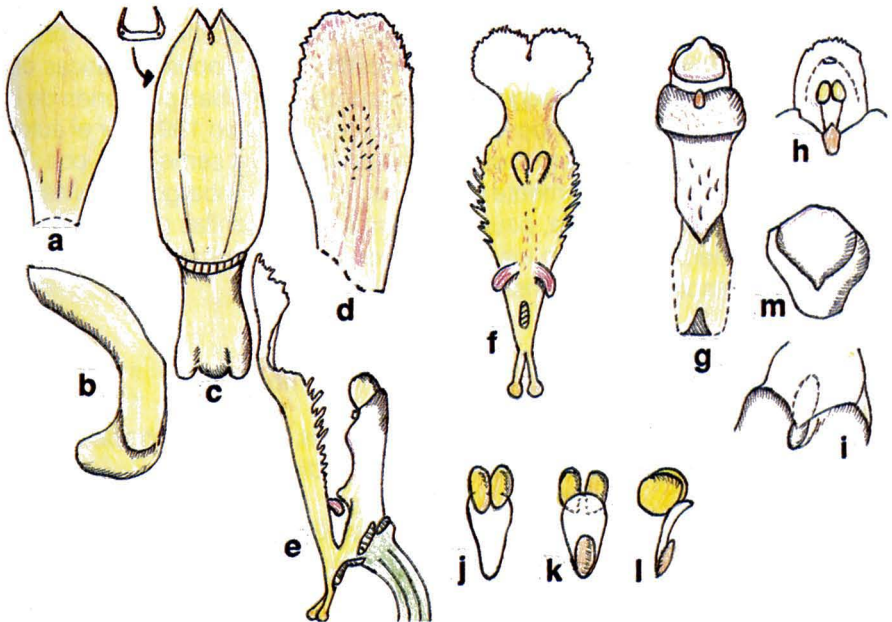


SCELOCHILUS ESCOBARIANUS, análisis floral, holotipo: a = flor, vista lateral; b = sépalo dorsal; c = sinsépalo, posición natural; d = idem, aplanado; e = pétalo; f = labelo, vista lateral; g = labelo, aplanado; h = columna, vista frontal; i = idem, vista lateral; i' = rostellum, sin polinario; j = polinario, vista frontal; k = idem, vista posterior; l = idem, vista lateral; m = antera desde abajo. **SCELOCHILUS ESCOBARIANUS**, flower analysis, holotype: a = flower, lateral view; b = dorsal sepal; c = synsepal, natural position; d = same, spread; e = petal; f = lip, lateral view; g = lip, spread; h = column, front view; i = same, lateral view; i' = rostellum, pollinarium removed; j = pollinarium, front view; k = same, back view; l = same, lateral view; m = anther from below.



SCELOCHILUS PACENSIMUM, análisis floral, holotipo: a = sépalo dorsal; b = sinsépalo, vista lateral en posición natural; c = idem, aplanado; d = pétalo; e = labelo con columna, vista lateral; f = labelo, aplanado; g = columna, vista frontal; h = ápice de la columna, desde arriba, sin antera; i = rostellum, sin polinario; j = polinario, vista frontal; k = idem, vista posterior; l = idem, vista lateral; m = antera desde abajo. **SCELOCHILUS PACENSIMUM**, flower analysis, holotype: a = dorsal sepal; b = synsepal, lateral view in natural position; c = same, spread; d = petal; e = lip with column, lateral view; f = lip, spread; g = column, front view; h = tip of column, from above, anther removed; i = rostellum, pollinarium removed; j = pollinarium, front view; k = same, back view; l = same, lateral view; m = anther from below.

SCELOCHILUS PACENSIMUM Sengh. & Lef., spec. nov.

Facile differt a Sc. rubrifloro habitu erecto, colore floris, denticulatione petalorum, calcaribus synsepali et labelli, forma labelli lobi medii (ex icone).

Holotipo: Jardín Botánico de Heidelberg Orch-803 (HEID.); col. *Leferez*, Bolivia, Dpto. La Paz, al este de Caranavi, cerca de Bellavista, 1300 m; epífita en ramas delgadas, lugares sombreados de bosque montano.

ETIMOLOGÍA: Dedicado al bello paisaje de La Paz y a sus amables y serviciales habitantes, los paceños.

DESCRIPCIÓN DE LA ESPECIE: Tallos pocos, juntos. Seudoulbos delgados, de 3 x 0.5 cm, unifoliados. Hoja terminal estrechamente elíptica, aguda, de hasta 15 x 4 cm. Inflorescencia erecta, de 8 cm de largo, racemosa, con 3 flores. Escapo floral y raquis verdes. Brácteas lineales, de 6 mm de largo. Flores de 2 cm., resupinadas, sin fragancia. Sépalo dorsal obovado, agudo, de 11 x 6 mm; sépalos laterales en forma de sinsépalo, estrechamente elípticos cuando aplanados, de 13 x 6 mm, apicalmente hendidos solo por 1-2 mm, con espolón de ca. 5 mm de largo, muy obtuso, en el ápice ligeramente 3-lobulado; sépalos amarillos, el dorsal en la base con rayas cortas rojas. Pétalos oblicuos, casi cuadrados, apicalmente retusos y finamente denticulados, en el centro escasa y cortamente pubescentes, amarillos con puntos y rayas de color rojo intenso; labelo recto (no geniculado), poco cóncavo, de 20 x 7 mm, en la base con dos espolones de 2.5 mm de largo con ápices globosos, base de la lámina estrechamente cuneiforme, ensanchada hacia el medio pero sin lóbulos laterales, la sección media con bordes agudamente denticulados, en la base con dos dientes dirigidos hacia arriba (ensanchados hacia atrás), falcados, de 2 mm de largo; lóbulo apical separado por un istmo estrecho, transversalmente ovalado, de 4 x 6.5 mm, con bordes finamente denticulados, con el ápice profundamente retuso, antes del istmo con 2 callos dirigidos hacia adelante, poco divergentes, de 1.5 cm de largo; lóbulo terminal blanco, resto del labelo amarillo, en el frente con tintes rojizos, dientes interiores color vino tinto, ápice del espolón marrón-naranja. Columna de 6 mm de largo, erguida, recta, con una protuberancia en el medio, sin aurículas.

SCELOCHILUS PACENSIUM Sengh. & Lef.

Stems few, approximate. Pseudobulbs thin 3 x 0.5 cm, unifoliate. Terminal leaf narrowly elliptic, acute, up to 15 x 4 cm. Inflorescence erect 8 cm long, racemose, with 3 flowers. Scape green. Bracts lineal 6 mm long. Flowers 2 cm in diam., resupinate, without fragrance. Dorsal sepal obovate, acute 11 x 6 cm. Lateral sepals form synsepal 13 x 6 mm cleaved 2 mm at the extremity, narrowly elliptical when flattened; sepaline spur 5 mm, very obtuse, lightly 3-lobed at the apex. Sepals yellow, the dorsal sepal with 3 red lines. Petals oblique, almost rectangular, apex retuse and finely dentate, scarcely pubescent with stubby hairs in the central area, yellow with deep red dots and stripes. Labellum straight (not geniculated), slightly concave, 20 x 7 mm; two basal spurs 2.5 mm with rounded ends; base of lamina narrowly cuneate, expanded towards the middle but without lateral lobes. Margins of the central section denticulate, two curved teeth arched backwards, 2 mm. Apical lobe separated by a narrow isthmus, transversely oval 4 x 6.5 mm, margins dentate, apex retuse. Just before the isthmus two divergent calli pointed forwards. Terminal lobe white, rest of the lip yellow, tinged anteriorly with red, teeth deep red. Column 6 mm, erect, straight, with a median protuberance, without auricles.