

2. *Brachionidium yanachagaensis* Becerra, sp. nov. (Fig. 2 y 5)

TIPO: PERÚ: Dpto. Pasco. Prov. Oxapampa. Huancabamba: Parque Nacional Yanachaga-Chemillén, Abra Yanachaga, 2900 m, 23.XI.2004, E. Becerra, A. Monteagudo, J. Perea, A. Peña, J. Mateo & R. Francis 293 (holótipo: USM).

*Planta parva longirepens, flore luteo vel rubro, sepalis petalisque longicaudatis, labello trapeziformi et lobis lateralibus acutis.*

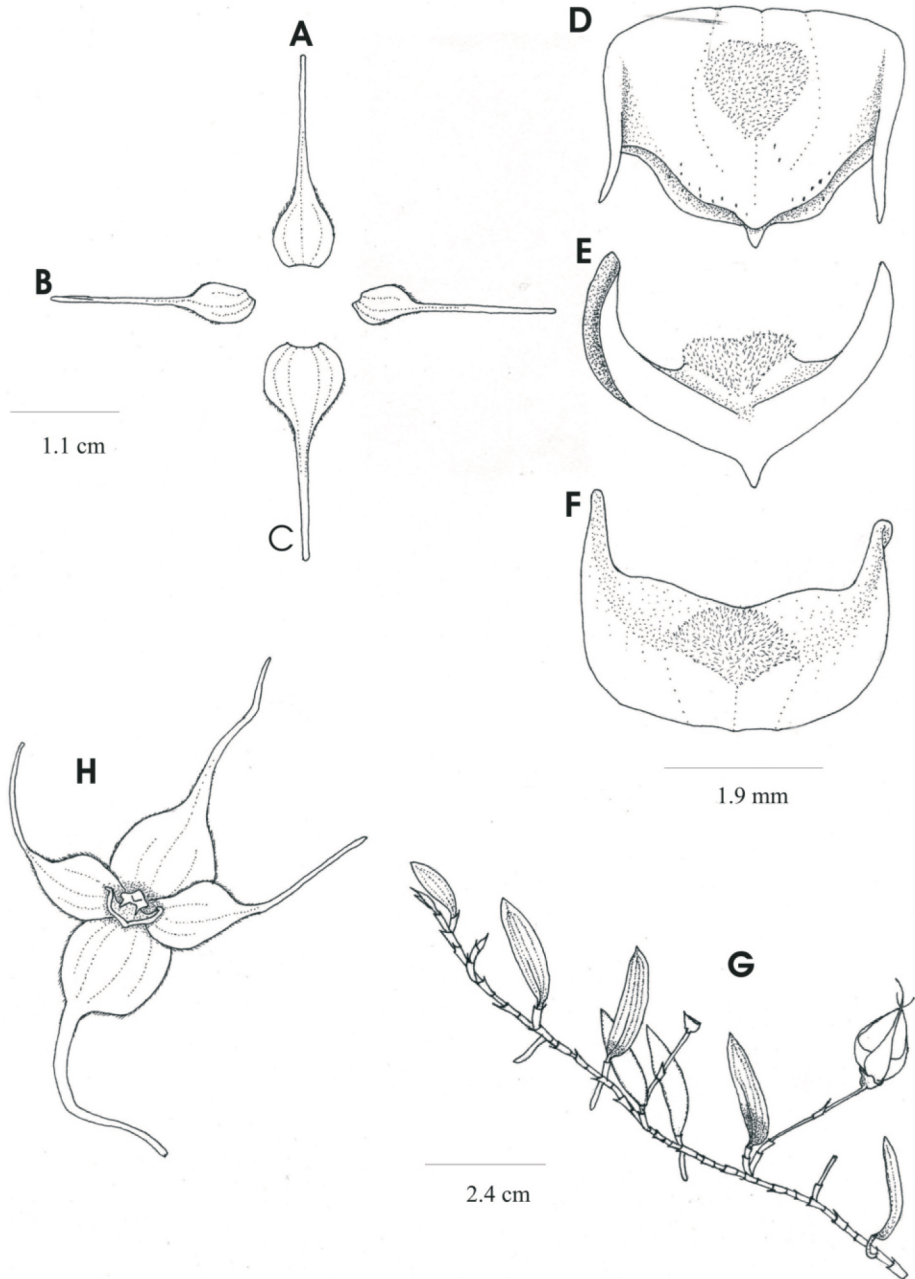
Terrestre. **Rizoma** largamente repente, postrado; cubierto parcialmente por las vainas tubulares. **Ramas cauloides** erguidas, unifoliadas, hasta 3 mm de longitud, cubiertas por 2 vainas tubulares, distanciadas entre sí, 1-1.7 cm. **Hoja** terminal, subcarnosa; pecíolo acanalado, hasta 3 mm de largo; lámina oblongo-lanceolada, 2.1-2.5 × 0.5-0.6 cm. **Inflorescencia** terminal, erguida, biflorada, la segunda flor se degenera; pedúnculo floral hasta 2.5 cm de largo; bráctea floral suelta, en forma de embudo, 2.5 × 4 mm. **Flor** amarilla o rojo-brillante, no resupinada, extendida; perianto largamente caudado, las caudas acanaladas conforman las dos

terceras partes del largo de cada pieza floral. **Sépalo dorsal** ovado en la base, márgenes ciliados,  $2.2 \times 0.7$  cm. **Sépalos laterales** unidos en un sinsépalo ampliamente ovado, márgenes ciliados,  $2.2 \times 0.9$  cm. **Pétalos** asimétricamente ovados en la base, márgenes ciliados,  $2 \times 0.45$  cm. **Labelo** subcuadrado en posición natural, apiculado, carnoso,  $2.6 \times 3.8$  mm; lóbulos laterales acutados, en forma de gancho orientados hacia delante; callo cordado, ligeramente surcado, cortamente pubescente. **Columna** recta, ensanchada en el ápice, 2.3 mm de largo. **Ovario** recto, 2.5 mm de longitud, cubierto parcialmente por la bráctea floral.

*Brachionidium yanachagaensis* se caracteriza por las flores amarillas o rojo-brillosas, las piezas del perianto largamente caudadas y el labelo en forma de trapecio con los lóbulos laterales acutados.

**Distribución y Ecología:** Se distribuye en Perú: Pasco. En Bosque montano muy húmedo con abundancia de briófitos. Época de floración: Noviembre.

**Etimología:** Nombre derivado del lugar de colecta.



**Fig. 2.** *Brachionidium yanachagaensis* Becerra: **A.** Sépalo dorsal; **B.** Pétalo; **C.** Sinsépalo; **D.** Labelo en posición normal. **E.** Labelo en posición transversal y anterior; **F.** Labelo en posición transversal y posterior; **G.** Planta en floración; **H.** Flor en posición invertida. (Voucher: E. Becerra 293: USM, por E. Becerra G.).



**Figs 4-7:** Fig. 4: Flor de *Brachionidium gonzalesii* Becerra (Foto: E. Becerra G.); Fig. 5: Flor de *Brachionidium yanachagaensis* Becerra (Foto: E. Becerra G.); Fig. 6: Flor de *Brachionidium quatuor* Becerra (Foto: R. Vásquez M.); Fig. 7: Flor de *Brachionidium ecuadorensis* Garay (Foto: E. Becerra G.).